

江南春

唐·杜牧

白晶

深圳市福田区教科院



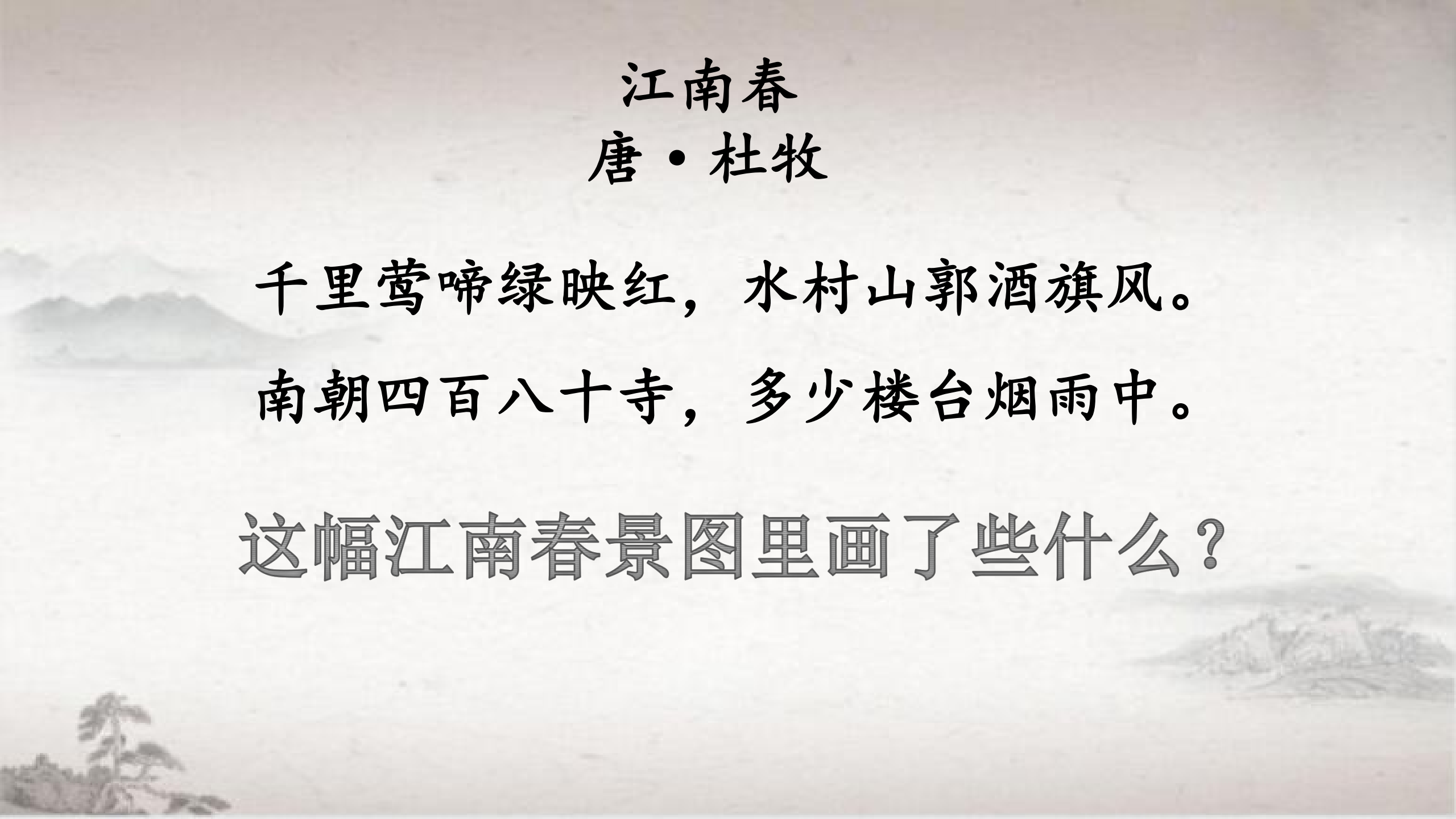
活动一

读诗成画

江南春
唐·杜牧

千里莺啼绿映红，水村山郭酒旗风。
南朝四百八十寺，多少楼台烟雨中。

边读边想象诗歌描绘的画面，
要读出诗的韵味。



江南春
唐·杜牧

千里莺啼绿映红，水村山郭酒旗风。
南朝四百八十寺，多少楼台烟雨中。

这幅江南春景图里画了些什么？

- () 绿 () 红
- () 的山村 () 的酒旗 () 的春风
- () 的古寺 () 的楼台 () 的烟雨

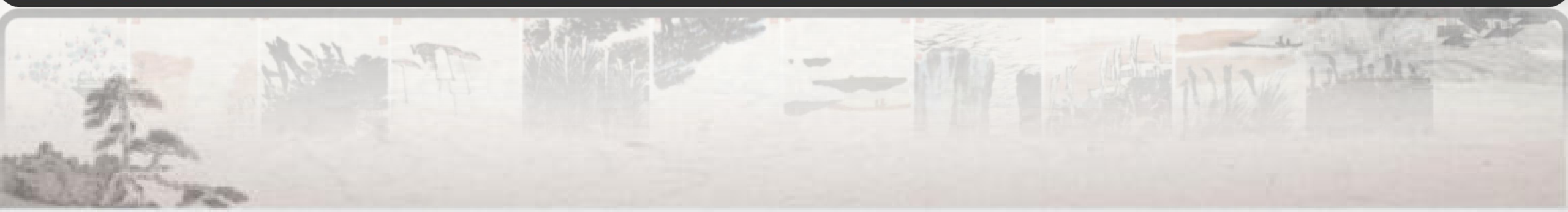
千里莺啼绿映红，水村山郭酒旗风。

南朝四百八十寺，多少楼台烟雨中。

发挥想象，

你认为这幅江南图景里还可能会有什么？

《唐诗快》：若将此诗画作锦屏，恐十二扇铺排不尽。



千里莺啼绿映红，
水村山郭酒旗风。



有什么不同？



南朝四百八十寺，
多少楼台烟雨中。

活动二

品一个词

千里莺啼绿映红，
水村山郭酒旗风。

《升庵诗话》：

“千里莺啼”，谁人听得？千里“绿映红”，
谁人见得？若作“十里”，则莺啼绿红之景，村郭、
楼台、僧寺、酒旗皆在其中矣。


——杨慎（明代三大才子之首）

《唐人绝句精华》：

杨慎之说，拘泥可笑。“千里”之词，亦概括言之耳，必欲以听得着、看得见求之，岂不可笑！

《历代诗话考索》：

余谓即作“十里”，亦未必听得着、看得见。题云《江南春》，江南方广千里。此诗之意既广，不得专指一处，故总而名曰《江南春》。



活动三

说一种情

南朝四百八十寺，多少楼台烟雨中。

借繁花丽景抒兴亡之叹

——杜牧《江南春》的深层意蕴

张斌荣

千里莺啼绿映红，
水村山郭酒旗风。
南朝四百八十寺，
多少楼台烟雨中？

杜牧的这首《江南春绝句》是首

赞美和神往。清人何文焕说：“题云‘江南春’，江南方广千里，千里之中，莺啼而绿映焉。水村山郭，无处无酒旗，四百八十寺，楼台多在烟雨中也。此诗之意既广，不得专指一处，故总而命曰‘江南春’。诗家善立

春色中的嘲讽

——杜牧《江南春》赏析

◎ 文/王刚

一在望。这是整个江南的缩影，诗人仿佛把“江南春”从高处、远处拍了下来。但对于这两句诗，后人却有两种不同的看法。明代杨慎在《升庵诗话》中说：“千里莺

因此完全可以说“千里”起到了代表整个江南的作用。

因为诗的前两句只描绘出江南春景明朗的一面。所以诗人又加上精彩的一笔：“南朝四百八十



杜牧

秋山春雨闲吟处，倚遍江南寺寺楼。

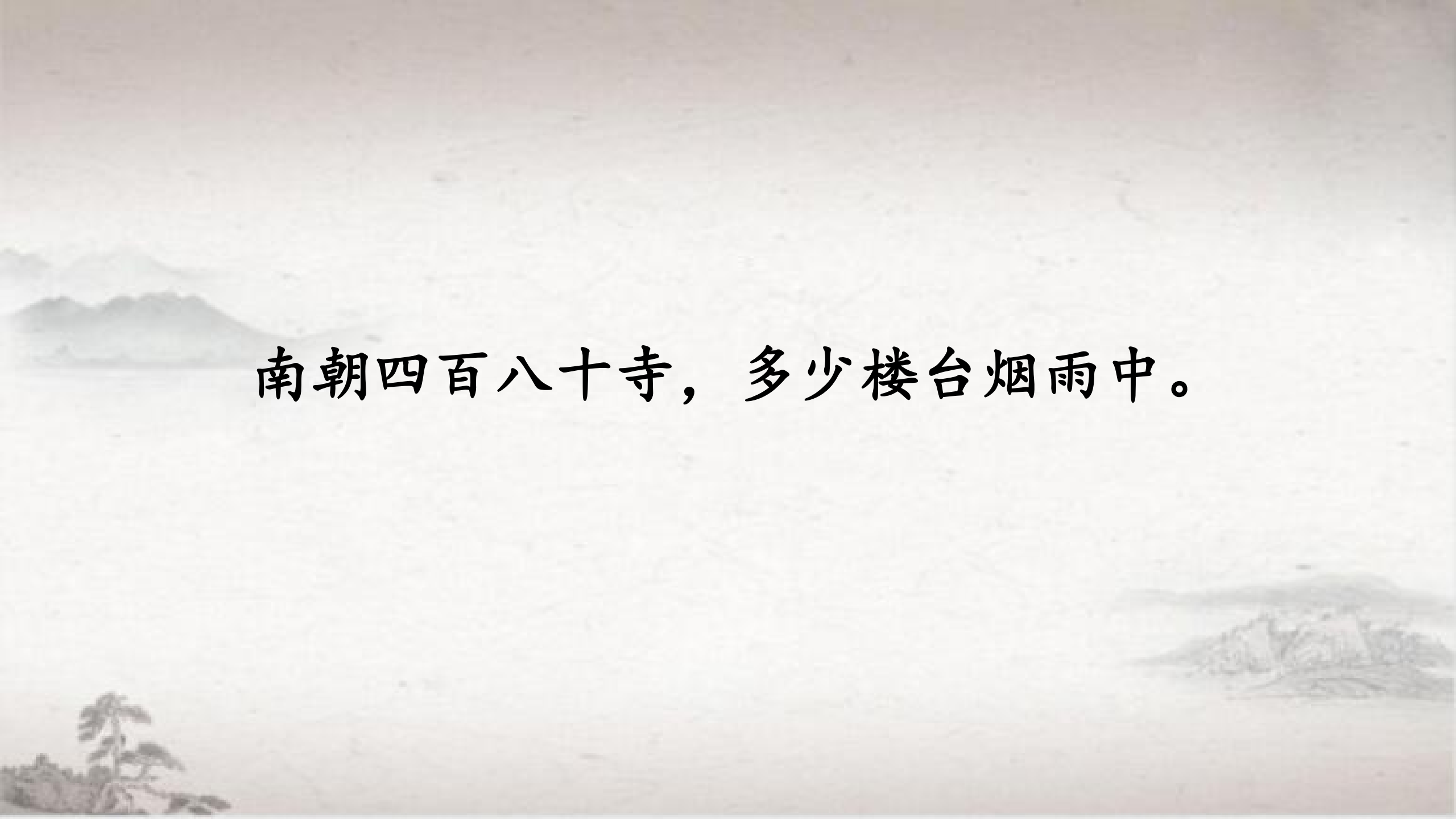
——《念昔游三首其一》

闲爱孤云静爱僧。

——《将赴吴兴登乐游原一绝》

始觉禅门气味长。

——《赠终南兰若僧》

A traditional Chinese ink wash landscape painting. The scene is dominated by misty, layered mountains in shades of grey and white. In the foreground, a small, dark, gnarled tree stands on the left. The overall atmosphere is serene and ethereal, typical of classical Chinese landscape art.

南朝四百八十寺，多少楼台烟雨中。

诗无达诂（gǔ）

对于诗歌没有通达的或一成不变的解释，因时因人而有歧异。同一部作品，鉴赏者可以仁者见仁，智者见智，各以其情而自得，这在艺术鉴赏中，是常见的事实。

活动四

吟诵诗歌

- | - - | -
qiān lǐ yīng tí lǜ yǐng hóng

千 里 莺 啼 绿 映 红 ，

| - - ! | - -
shuǐ cūn shān guō jiǔ qí fēng

水 村 山 郭 酒 旗 风 。

- - | ! ! ! |
nán cháo sì bǎi bā shí sì

南 朝 四 百 八 十 寺 ，

- | - - - | -
duō shǎo lóu tái yān yǔ zhōng

多 少 楼 台 烟 雨 中 。

千里莺啼绿映红

水村山郭酒旗风

南朝四百八十寺

多少楼台烟雨中

长是延展；高是强调

千里绿映红
莺啼

水村山郭酒旗风



四百八十寺

南朝

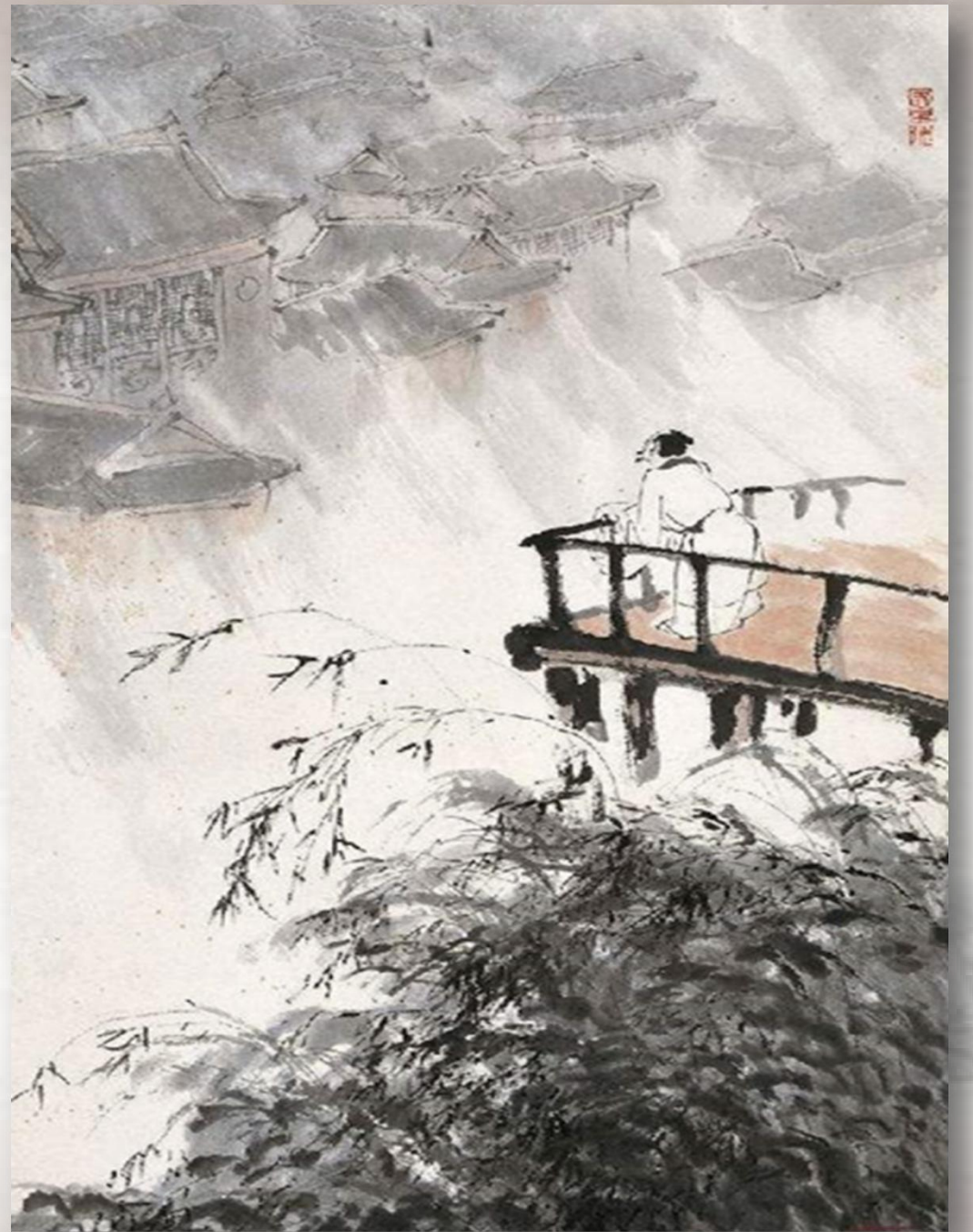
多少

楼台

烟

雨

中



千里莺啼绿映红

水村山郭酒旗风

南朝四百八十寺

多少楼台烟雨中



谢谢

